



Pestrobarevné jaro

**VELATICKÁ
SLEPENCOVÁ
STRÁŇ**



OBSAH

Velatická slepencová stráž	strana 4	Kulmské slepence	strana 17
Pestrobarevné jaro začíná	6	Hlavně keře	18
Drobných efemér rychle přibývá	7	Nadvláda divizen a seselů	20
Kosatce	10	I léto hraje všemi barvami	22
Doba tařinek	12	Konec sezóny přichází	24
Jaro nezadržitelně pokračuje	13	Ve skalnaté rokli	26
Kavyl tenkolistý	15	V úpatí stráně	28
Strdivky	16	Zvířena	30
		Květena	32



Foto na tutulní straně obálky
Pestrobarevné porosty kosatce nízkého

Foto na zadní straně obálky
Podzim ve stráni nad Velaticemi



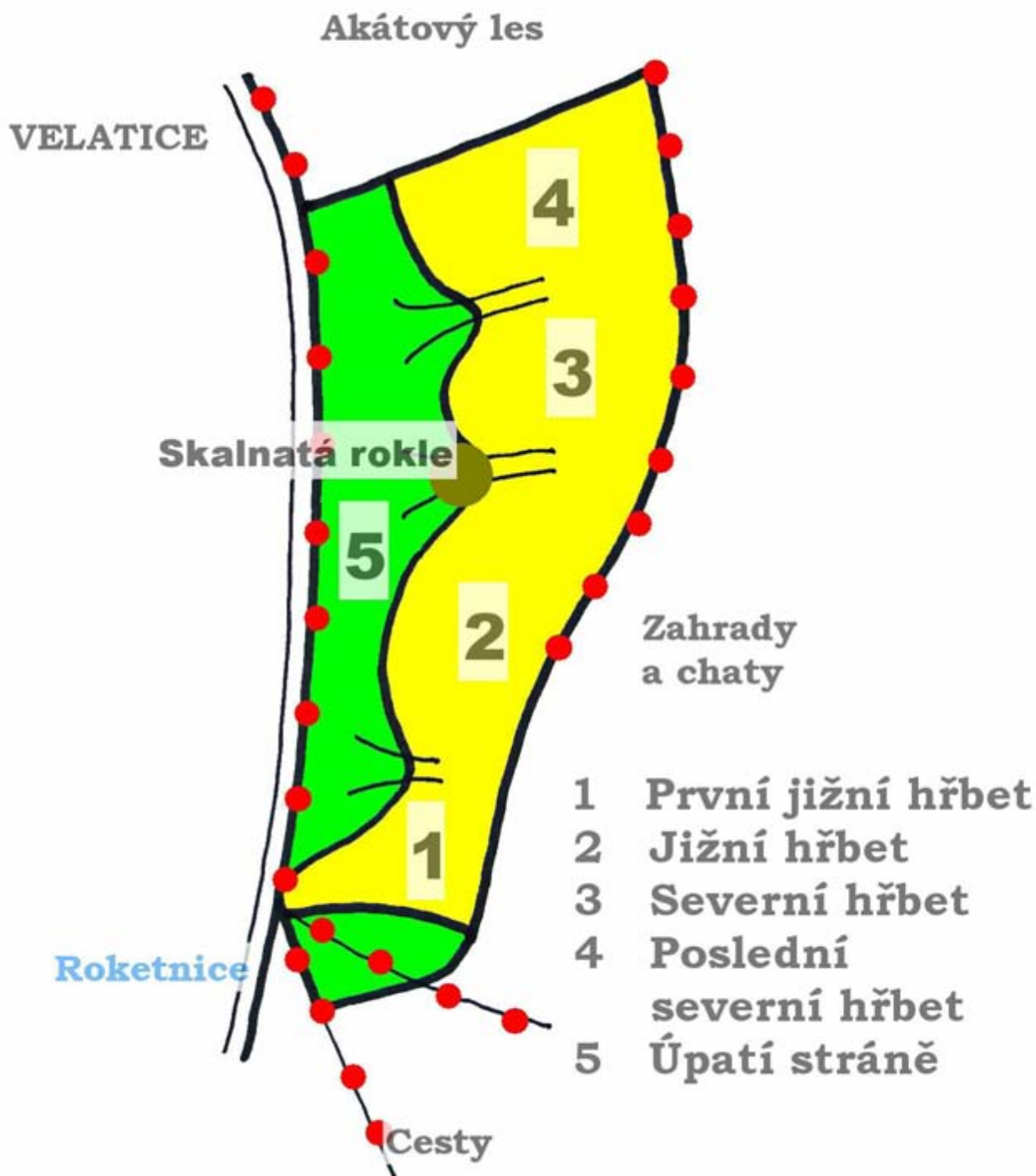
Zpracoval

Josef a Karla MARTIŠKOVI

Česká svaz ochránců přírody
základní organizace Brněnsko
Pustiměřské Prusy 103, 683 21 Pustiměř

Únor 2010

Přírodní památka **VELATICKÁ SLEPENCOVÁ STRÁŇ**



Přírodní památka Velatická slepencová stáň v kat. území Velatice s výměrou 0,42 ha a ochranným pásmem po celém obvodu v šířce 50 metrů chrání především teplomilná společenstva ve skalnatých svazích z kulmských slepenců. Leží v nadmořské výšce 280-310 m n.m. a je tvořena západně až jihozápadně orientovanými prudkými skalnatými svahy z kulmských slepenců. Svahy jsou ve středních a vyšších partiích porostlé teplomilnými společenstvy s roztroušenými dřevinami, v dolních partiích s hlubší půdou pak prospívá porost „lesního“ charakteru.

Velatická slepencová stráň



Pohled od jihozápadu od dálničního mostu směrem na Mokrou

Jak je patrné z leteckého snímku z roku 1953 tak byly svahy nad Rokytnicí již poměrně značně zarostlé dřevinami. Především cizorodým akátem (*Robinia pseudoacacia*). Především v jižních částech území ještě převažovaly volné travnaté a skalnaté plochy, zatímco v severních partiích již byly volnější plochy jen minimální. V následujících desetiletích zasáhla expanze cizorodého akátu prakticky celé území a volné plochy s cennými společenstvy byly koncem 80. let 20. století značně omezené a navíc se stále zmenšovaly s pokračujícím samovolným rozšiřováním akátu. V roce 1992 se již prakticky po celém území uplatňoval cizorodý akát, mnohde s bohatým keřovým podrostem bezu černého (*Sambucus nigra*). V ještě akátem nezasazených plochách se pomístně spontánně šířily keřové porosty růže šípkové (*Rosa canina*). Po velkých plochách se rozvíjely náletové porosty jasanu ztepilého (*Fraxinus excelsior*).

Před rokem 1993 bylo v území prováděno odstraňování cizorodého akátu. Vzhledem k úplné absenci nebo nedostatečnému ošetřování herbicidem však byly problematické situace se zásadním způsobem stále neměnila. Spíše se zhoršovala v souvislosti s vyvoláváním stále bujnějšího zmlazování. V letech 1993-1998 bylo v několika etapách přistoupeno k rozsáhlým rekonstrukčním opatřením spočívajících v odstranění cizorodého akátu. Nejprve v samotném jádrovém území přírodní památky. Následně také v dalších přímo navazujících dvou severních hřbetech.



Původně vyhlášené území tak bylo z hlediska optimalizace podmínek pro rozvoj teplomilných společenstev významně rozšířeno. V dalších letech bylo věnováno mimořádné úsilí eliminaci značného rozvoje akátového zmlazení, které zde dosáhlo především díky neodborným a nedůsledným zásahům v prvních fázích mimořádného rozsahu. V dalších letech pak byla věnována pozornost průběžnému provádění dalších nezbytných zásahů s cílem nastolení cílového stavu prostorového rozmístění dřevin. Hlavní náplní těchto zásahů byla postupná eliminace jakéhokoli rozvoje jasanu ztepilého ve vyšších partiích stráně a redukce či rozvolňování porostů růže šípkové. Porosty růží byly redukovány hlavně v nižších partiích svahů v místech přechodu do „lesních“ porostů v jejich úpatí a také v nově od akátu uvolněných dvou severních hřbetech, kde došlo k jejich explosivnímu rozvoji.



Nejskalnatější partie stráně nad Velaticemi objevíme v jižním hřbetu.



Koniklec velkokvětý

Pestrobarevné jaro začíná



Jaro začíná ve skalnatých stráních nad Velaticemi každoročně již od posledních dnů března. Objevují se žluté porosty přizemní mochny písečné (*Potentilla arenaria*) a společně s ní rozkvétá na desítkách a desítkách míst koniklec velkokvětý (*Pulsatilla grandis*), jehož populace zde dosahuje až několika set rostlin. Populace je soustředěna do vyšších volných travnatých a skalnatých partií prvních dvou jižních hřbetů. Pod horní hranou severního hřbetu rozkvétají první keře – dříný obecné (*Cornus mas*).

Mochna písečná



V bohatých porostech nechybí ani drobounký lomikámen trojprstý

Drobných efemér rychle přibývá

Již od konce března začíná ve skalnatých stráních na mnoha místech rychle přibývat zpravidla drobných a bíle kvetoucích jednoletých rostlin, které záhy po svém odkvetu zanikají a v pokročilejším jaru po nich nebývá památka. Jen s výjimkou „neviditelných“ semen. Ve formě semen pak celou vegetační sezónu přežívají ve svrchní vrstvě půdy. Teprve na podzim nebo až koncem zimy, tedy v daleko příhodnějších vlhkých podmínkách, semena klíčí. Právě na úrodě semen a podmínkách jejich dalšího vývoje závisí jejich rozkvět následujícího jara. Početnost drobných jarních efemér může každoročně zásadním způsobem kolísat. Podmínky jsou každým rokem jiné a některé druhy pak mohou v souvislosti s jen minimálním výskytem kvetoucích rostlin unikat pozornosti i dlouhé roky.

Plevel okoličnatý



Kozlíček polní



Rožec obecný



Osívka jarní

Jarní efeméry již ze své podstaty nejsou schopné konkurence a v teplomilných společenstvech jsou vázány na plochy s chybějícím zapojeným travním drnem. Nejlépe plochy zcela holé a dobře osluněné. Pravidelně na temena skalnatých výchozů, kterými zvláště zdejší druhý hřbet od jihu oplývá. Právě zde bývají porosty jarních efemér nejbohatší. Mnohé z ploch přece jen během dalšího rozvoje vegetace více či méně bujněji porůstají, ale drsné zimní podmínky je zase uvolní a připraví pro opětovný rozvoj této specifické skupiny rostlin. Společenstva drobných jarních efemér bývají ve zdejší stráni každoročně bohatá a pestrá. Lze jmenovat plevel okoličnatý (*Holosteum umbellatum*), kozlíček polní (*Valerianella locusta*), osívku jarní (*Erophila verna*), nebo rožec obecný (*Cerastium holosteoides*) a také vzácný lomikámen trojprstý (*Saxifraga tridactylites*) nebo pochybek prodloužený (*Androsace elongata*).

Také porosty pochybku prodlouženého bývají v některých letech po temeni druhého hřbetu od jihu nemálo bohaté





Violka rolní

Porosty bílé kvetoucích rostlin bývají pravidelně doplňovány i některými barevně kvetoucími jednoletkami: fialkovými pumpavami rozpukovými (*Erodium cicutarium*), nápadně červeně kvetoucími hluchavkami nachovými (*Lamium purpurea*), atraktivními violkami rolními (*Viola arvensis*) nebo některými modře kvetoucími drobnými rozrazilami: rozrazilem trojklanným (*Veronica triphyllos*), rozrazilem Dilleniovým (*Veronica dillenii*) nebo rozrazilem břečťanolivstým (*Veronica hederifolia*).



Rozrazil trojklanný

Pumpava rozpuková

Rozrazil Dilleniův



Rozrazil břečťanolivstý

Hluchavka nachová



Kosatce



Rozkvetlá jarní nádhera ve stejných plochách obou jižních hřbetů vrcholí kolem poloviny dubna, kdy zde každoročně rozkvétají stovky kosatců nízkých (*Iris pumila*) – jednoho ze symbolů a tradiční chlouby strání nad Velaticemi. Početnost a malebnost kvetoucích kosatců v rámci skalnatých svahů si nic nezadají s klasickými porosty tohoto druhu na samém jihu Moravy – na Pavlovských vrších.





Zvláště bohatě a plošně kosatce porůstají nejvyšších partíe prvního jižního hřbetu. Jinde jde spíše o roztroušené maloplošné porosty nebo skupiny či osamocené polykormony. Kosatec nízký se vyznačuje mimořádnou barevnou proměnlivostí svých květů. Základní vybarvení je fialové nebo žluté, ale ve zdejších přebohatých porostech lze častěji nalézt jedince kvetoucí modře, ojediněle dokonce bíle nebo růžově. Navíc lze vysledovat nejrůznější vzájemné přechody jednotlivých barev, takže škála je mnohem vyšší. Každým rokem se navíc barevnost květů může významně proměňovat. V tom či onom porostu mohou v jednom roce převažovat květy žluté, v dalším zase modré a podobně.





Doba tařinek



Koncem dubna a začátkem května opanují nemalé plochy druhé hřbetu od jihu rozkvetlé přizemní koberce drobných jednoletých tařinek kališních (*Alyssum alyssoides*), patřících také do skupiny jarních efemér.

Ještě později až kolem poloviny června mnohde rozkvétají drobné a opět jednoleté písečnice douškolisté (*Arenaria serpyllifolia*). V době již bujně rozvinuté vegetace nejsou v terénu nějak zvláště nápadné.



Hadí mord rakouský

Jaro nezadržitelně pokračuje

Během druhé poloviny dubna postupně rozkvétají v nejvyšších partiích všech čtyř hřbetů stovky dvouletých večernic smutných (*Hesperis tristis*). Koncem měsíce se přidávají ve vyšších partiích prvního jižního hřbetu první kvetoucí rozrazil rozprostřený (*Veronica prostrata*) a hadí mordy rakouské (*Scorzonera austriaca*).



Rozrazil rozprostřený

Večernice smutná



Kozinec vičencovitý

Chrpa chlumní



Během května pak postupně rozkvétají polykormony kozince vičencovitého (*Astragalus onobrychis*) a rostliny chrpy chlumní (*Centarurium triumfettii*). Chrpy můžeme i v nejvyšších partiích posledního severního hřbetu na skalách kousek pod horní hranou stráně.





Porosty kavylu tenkolistého v horních partiích prvního jižního hřbetu jsou v plném květu
V popředí kvetoucí porosty jiné trávy – strdivky sedmihradské

Kavyl tenkolistý



Koncem června se ve stráni nad Velaticemi, po jarním rozkvětu pestrobarevných kosatců, schyluje k dalšímu působivému divadlu. Rychle se přibližuje maximum rozkvětu stepní trávy – kavylu tenkolistého (*Stipa tirsá*). Zástupce skupiny tzv. „pěřitých“ kavylů s charakteristickou dlouhou pěřitou osinou v době květu. Stovky těchto jemně ochmýřených osin se pak na slunci lesknou a ve větru vlní, což vyvolává neopakovatelné dojmy. První rozkvétající rostliny se objevují už v rvních dnech června, ale maximum dosahuje rozkvět až na přelomu července. Tehdy jsou jeho bělavé a lesknoucí se porosty viditelné od samotného úpatí svahů. Společně se sousedními a často promísenými porosty s kavylem vláskovitým (*Stipa capillata*) nebo atraktivními strdivkami sedmihradskými (*Melica transsilavnica*) vytváří jedno z nejneobvyklejších a nejmalebnějších míst celého území.

Rostlina působí neobyčejně jemně, na rozdíl od některých jiných statných pěřitých kavylů



Nejbohatší porosty strdivky sedmihradské porůstají horní partie druhého hřbetu od jihu

Strdivky

Jednou z nejnápadnějších a jistě i nejatraktivnějších trav zdejších teplomilných společenstev je bezpochyby strdivka sedmihradská (*Melica transsilvanica*). K rozkvětu dochází podle podmínek zpravidla během první poloviny července.



Velatická stráň je budována račickými slepenci myslějovického souvrství (tzv. drahanského kulmu), které se ukládaly v prvohorách během karbonu někdy před 345 miliony let. V následujících desítkách milionů let trvajícího vývoje se pak díky nejrůznějším horotvorným, erozním nebo periglaciálním pochodům ocitly při samém povrchu. Slepence jsou hrubozrnné. Jednotlivé valouny (zrna) jsou dobře opracované a zakulacené. Zhruba z poloviny jsou tvořeny metamorfovanými horninami (rulou, dvorem, fylitem, kvarcitem nebo migmatitem), zhruba z třetiny horninami sedimentárními (břidlicí, pískovcem, slepencem, vápencem nebo rohovcem) a v minimální míře také horninami magmatickými a křemennými valouny. Valouny ve slepencích výrazně převažují nad hrubozrnnou drobovou základní hmotou, která vyplňuje mezery mezi valouny.



Kulmské slepence

Ve stráni nad Velaticemi jsou charakteristické četné skalní výchozy kulmských slepenců. Objevíme zde výchozy zcela drobné, ale i mohutnější skálky vysoké mnoho metrů. Zvláště pro svahy druhého hřebtu od jihu jsou typické a jejich přičiněním patří tyto partie k nejmalebnějším. V době rozkvětu květeny bývají temena či terásky skal a skalek bohatě osídlována celou řadou rostlin a právě kombinace jejich barev s kulisou slepenců bývají nemálo působivé.

Zpravidla kolem poloviny července vykvétají přímo ze skalních štěrbin mnohde trsy zvonku moravského (*Campanula moravica*).





Charakteristické jsou pro vyšší partie stráně osamocené košaté javory mléče vyrůstající zpravidla ve žlebech mezi jednotlivými hřbety

Hlavně keře

Teplomilné porosty s roztroušenými dřevinami jsou ve zdejších stráních soustředěny do vyšších partií svahů tvořených čtyřmi hřbety oddělenými úžlabími s vyšším zapojením dřevin – keřových porostů s jen osamocenými stromy. Charakteristické jsou především soliterní mohutné javory mléče (*Acer paltanoides*) nebo bohatší porosty skalníku obecného (*Cotoneaster integerrimus*) v nižších partiích prvních dvou hřbetů od jihu. Ve vyšších partiích dvou severních hřbetů jsou charakteristické bohaté porosty růže šípkové (*Rosa canina*) s jen vtroušenými jinými druhy keřů. V rámci druhého hřbetu od jihu roste vzácně růže vinná (*Rosa rubiginosa*). Ostatní druhy keřů jsou zastoupeny brslenem evropským (*Euonymus europaeus*), brslenem bradavičnatým (*Euonymus verrucosa*), řešetlákem počistivým (*Rhamnus catharticus*) nebo ptačím zobem obecným (*Ligustrum vulgare*). V nejvyšších partiích druhého hřbetu od jihu dodnes rostou pozůstatky dřívějších výsadeb černých borovic (*Pinus nigra*).

Porosty skalníku obecného





Řeštlák počistivý



Brslen evropský



Brslen bradavičnatý



Růže šípková



Růže vinná



Rozkvetlé porosty divizny rakouské

Nadvláda divizen a seselů

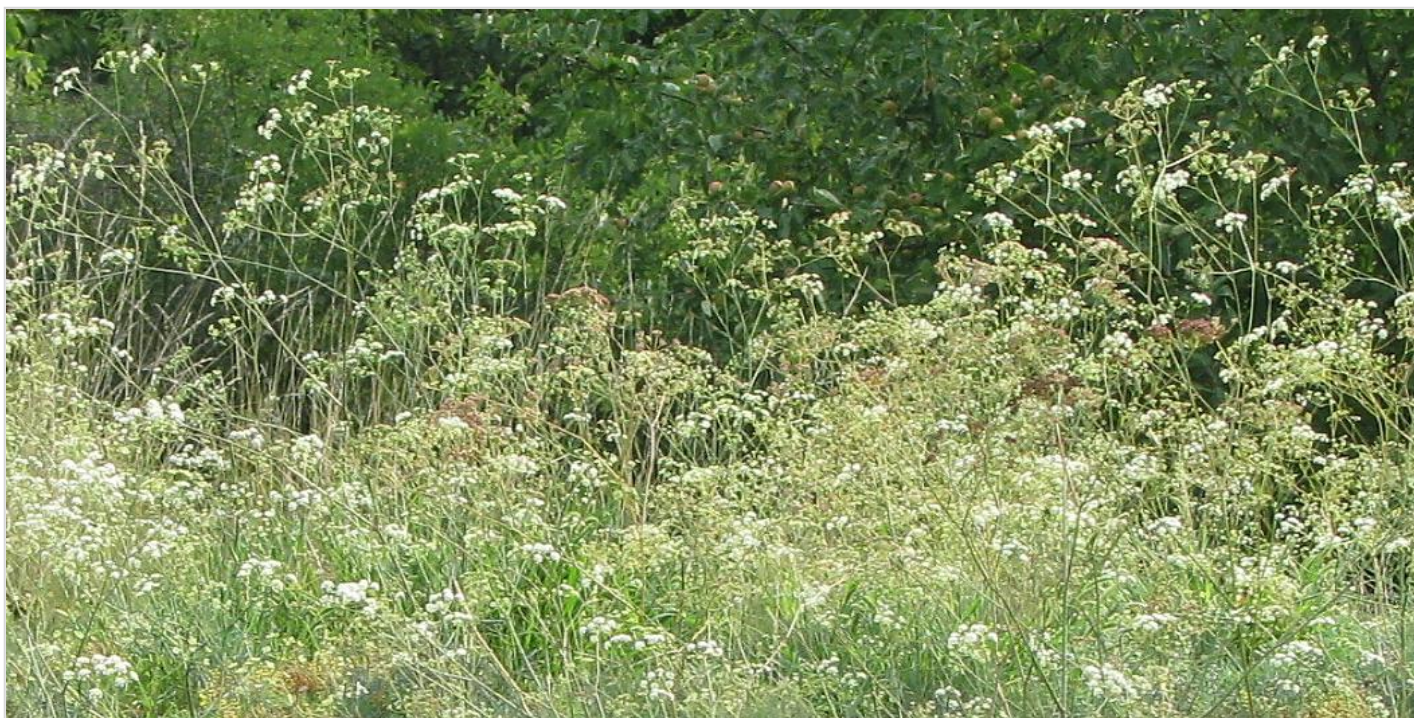
Pokud zavítáme do zdejšího komplexu skalnaté stráně někdy během druhé červencové dekády, tak nás nemůže neupoutat nadvláda dvou rostlinných druhů. Žlutě kvetoucích statných divizen rakouských (*Verbascum austriacum*) a bíle kvetoucích seselů sivých (*Seseli osseum*). Zvláště v dolních volných partiích obou severních hřbetů. Nad hranicí zalesněného úpatí svahu. Mnohde je rozkvet ještě barevně umocňován četnými modře kvetoucími rostlinami hadince obecné (*Echium vulgare*), porosty bělostných bělozárek větevnatých (*Anthericum ramosum*), česneku žlutého (*Allium flavum*) nebo chrpy latnaté (*Centaurea stoebe*).



Chrpa
latnatá

Hadinec
obecný





Rozkvetlé porosty sesele sivého



Sesel sivý je statnou až metr vysokou jednoletou, někdy i vytrvalou bylinou.

Přízemní listy

Po odkvětu



Daleko vzácněji roste ve zdejší stráni daleko menší vytrvalý sesel fenyklový (*Seseli hippomarathrum*).

Přízemní listy jsou nápadně jemnější a hustší

Po odkvětu je nápadné rezavě hnědé zbarvení



Rozkvetlé porosty bělozářky větevnaté

I léto hraje všemi barvami

Během července postupně ve vzájemném prolínání rozkvétají další charakteristické rostliny stráně nad Velaticemi. Nejprve se objevuje záplava bělostných bělozářek větevnatých (*Anthericum ramosum*), následuje rozkvět česneku žlutého (*Allium flavum*), druhého z vyskytujících se kavylů – kavylu vláskovitého (*Stipa capillata*) a na závěr ještě rozrazilky klasnaté (*Pseudolysimachion spicatum*).

Česnek žlutý





Rozrazil klasnatý

Nejbohatší porosty kavylu vláskovitého porůstají horní partie prvního jižního hřbetu



Po dokvětu



Penízek pororostlý (*Thlaspi perforiatum*)

Ta tam je svěží jarní zeleň

Konec sezóny přichází



S blížícím se koncem vegetačního období nabývají stepní porosty smutných a nevýrazných béžových odstínů v souvislosti s jejich postupným odumíráním. Tat tam je svěží jarní zeleň nebo barevnost ještě vcelku nedávného rozkvětu. Barvy začínají měnit i keře. Jako první se zpravidla začínají červenat brsleny bradavičnaté (*Euonymus verrucosa*). Dřeviny postupně od bylinného patra přebírají štafetu nejrůznějších barev. Tentokrát barev podzimu.

Nepřehlédnutelnou podzimní ozdobou i zdejších skalnatých strání jsou sytě červené kruny brslenů bradavičnatých. Byť jich zde příliš neroste.



Již dávno odkvetlé porosty kavylu vláskovitého

Až v posledních dnech srpna a začátkem září ještě rozkvétají nepříliš bohaté porosty zlatovlásky obecného (*Aster linosyris*) v nejvyšších partiích prvního jižního hřbetu





Ve skalnaté rokli



Pokud zavítáme během vegetace do dolních partií žlebu oddělujícího druhý a třetí hřbet od jihu, tak se ocitneme ve stinném a vlhčím prostředí nefalšované skalnaté rokli. V místě na první pohled v příkrém protikladu oproti jen nedaleko výše se nacházejícím výslunným a výsušným plochám. Pro své podmínky je rokli je rájem kapradin a mechů. Hojně tu rostou tři druhy drobných sleziníků: sleziník červený (*Asplenium trichomanes*), slezinák severní (*Asplenium septentrionale*) a sleziník routička (*Asplenium ruta-muraria*), ale také zde objevíme více trsů statné kapradí samce (*Dryopteris filix-mas*).

Kaprad' samec



Můžeme zde nalézt nezvykle bohatý porost sleziníku severního



Slezník routička

Bohaté porosty
slezníku červeného



V úpatí stráně



Úpatí zdejších skalnatých svahů má zcela jiný charakter než vyšší partie. Díky lepším půdním podmínkám zde prospívá listnatý les s převahou javoru mléče (*Acer platanoides*) a javoru klenu (*Acer pseudoplatanus*) s vtroušenou babykou obecného (*Acer campestre*), lískou obecnou (*Corylus avellana*), habrem obecným (*Carpinus betulus*), dubem (*Quercus* sp.) nebo ojedinělým břekem obecným (*Sorbus torminalis*).





Dymnivka plná
(*Corydalis cava*)

Orsej jarní
(*Ficaria verna*)

Česnáček lékařský
(*Alliaria petiolata*)



Pod severním skalnatým okrajem dolních partií volných travnatých ploch prvního jižního hřebetu roste letitý břek obecný.





Saranče

Zvířena

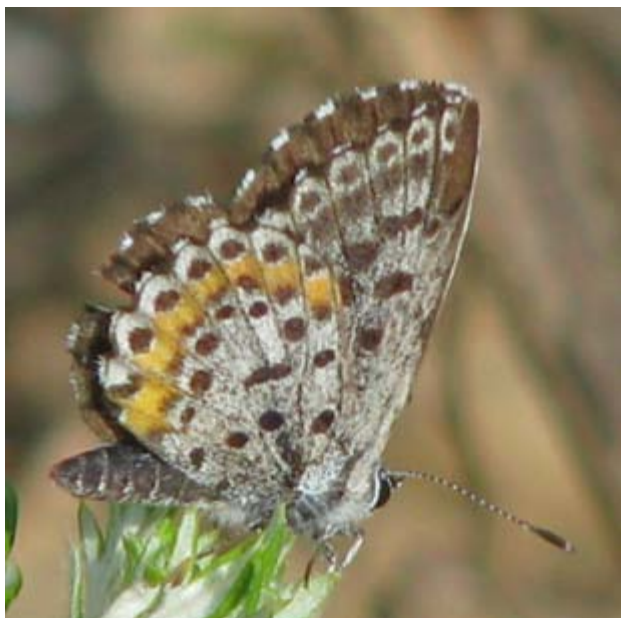
Velatická slepencová stráň je především cennou entomologickou lokalitou. Významné druhy obratlovců jsou zastoupeni pravidelně jen dvěma druhy – početnou populací ještěrky obecné (*Lacerta agilis*) a hnízděním ťuhýka obecného (*Lanius collurio*). Jen občas se v dolních lesnatých partiích stráň objeví veverka obecná (*Sciurus vulgaris*). Jednou z nejnápadnějších skupin hmyzu jsou nejrůznější sarančata a kobylky. Největší je kudlanka nábožná (*Mantis religiosa*), charakteristická je saranče modrokřídla (*Oedipoda coerulescens*).

Ještěrka obecná

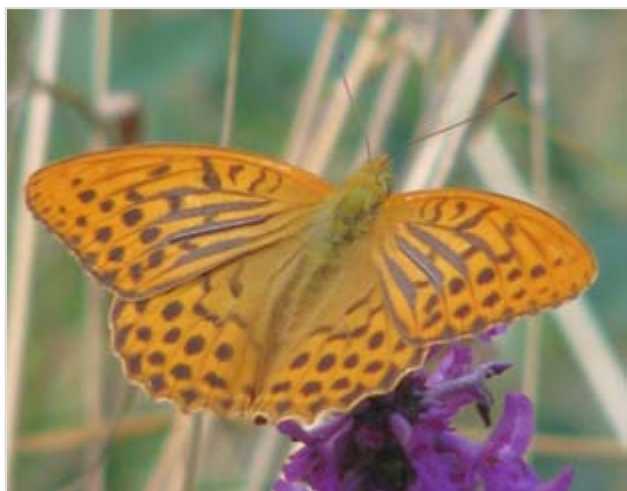
Saranče modrokřídla

Kudlanka nábožná





Ve skalnaté stráni přežívá populace ohroženého modráška rozchodníkového (*Scolitantides orion*), jehož housenky se živí výhradně na rostlinách rozchodníku velkého (*Sedum maximum*).



Perleťovec stříbropásek
(*Argynnis paphia*)

Modrásek jehlicový
(*Polyommatus icarus*)

Okáč luční
(*Maniola jurtina*)

Babočka kopřivová
(*Aglais urticae*)

Zvláště chráněné druhy dřevin

Dřín obecný *Cornus mas* ohrožený druh

Zvláště chráněné druhy trav

Kavyl Ivanův *Stipa joannis* ohrožený druh 1976
Kavyl sličný *Stipa pulcherrima* silně ohrožený druh 1927
Kavyl tenkolistý *Stipa tirsia* silně ohrožený druh

Květena

Na Velatickéi slepencové stráni bylo doposud nalezeno více než 150 druhů vyšších rostlin. Z toho jde v 99 případech o druhy významné: zvláště chráněné (15) nebo ohrožené zařazené na Červeném seznamu (84).

Modřelec chocholatý

Tolice nejmenší

Jetel podhorní



Zvláště chráněné druhy bylin

Chrpa chlumní *Centaurea triumfettii* ohrožený druh
Koniklec velkokvětý *Pulsatilla grandis* silně ohrožený druh
Kosatec nízký *Iris pumila* silně ohrožený druh
Kozinec dánský *Astragalus danicus* ohrožený druh 1969
Kozinec vičencovitý *Astragalus onobrychis* ohrožený druh
Len tenkolistý *Linum tenuifolium* ohrožený druh ?
Lomikámen trojprstý *Saxifraga tridactylites* silně ohrožený druh
Oman oko Kristovo *Inula oculus-christi* ohrožený druh 1964
Pryskyřník ilyrský *Ranunculus illyricus* silně ohrožený druh 1976
Zlatovlásek obecný *Aster linosyris* ohrožený druh
Zvonek boloňský *Campanula bononiensis* ohrožený druh 1976

Ohrožené druhy dřevin zařazené na Červeném seznamu flóry ČR

Bílojetel německý *Dorycnium germanicum* ohrožený druh ?
Brslen bradavičnatý *Euonymus verrucosa* vzácný druh
Čilimník poléhavý *Cytisus procumbens* ohrožený druh ?
Dřišťál obecný *Berberis vulgaris* vzácný druh 1976
Jeřáb břek *Sorbus torminalis* vzácný druh
Skalník obecný *Cotoneaster integerrimus* vzácný druh
Třešeň křovitá *Cerasus fruticosa* ohrožený druh ?



Ostřice nízká

Ohrožené druhy trav zařazené na Červeném seznamu flóry ČR

Kavyl vláskovitý	<i>Stipa capillata</i>	vzácný druh	
Kostřava walliská	<i>Festuca valesiaca</i>	vzácný druh	
Lipnice cibulkatá ladná	<i>Poa bulbosa pseudoconchina</i>	vzácný druh	
Ostřice Micheliova	<i>Carex michelii</i>	ohrožený druh	1976
Ostřice nízká	<i>Carex humilis</i>	vzácný druh	
Ostřice oddálená	<i>Carex distans</i>	silně ohrožený druh	1976
Ostřice stepní	<i>Carex supina</i>	ohrožený druh	
Pýr prostřední	<i>Elytrigia intermedia</i>	vzácný druh	
Strdivka sedmihradská	<i>Melica transsilvanica</i>	vzácný druh	
Vousatka prstnatá	<i>Botriochloa ischaemum</i>	vzácný druh	



Vousatka prstnatá



Kostřava walliská

Chlupáček zední
(*Hieracium pilosella*)

Pamětník rolní
(*Acinos arvensis*)

Světlík tuhý
(*Euphrasia striga*)



Svízel syřišťový
(*Galium verum*)

Bukvice lékařská
(*Betonica officinalis*)

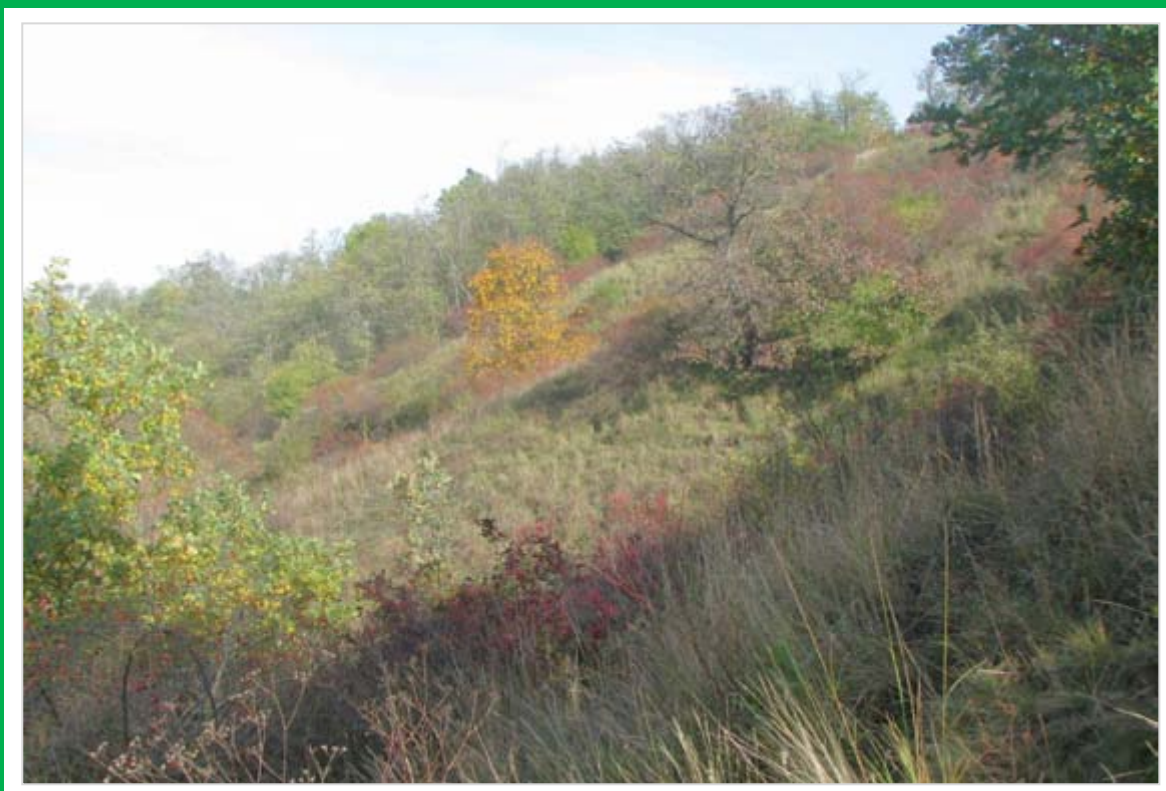


Ohrožené druhy bylin zařazené na Červeném seznamu flóry ČR

Bělolist rolní	<i>Filago arvensis</i>	ohrožený druh	1964
Bělozářka větevnatá	<i>Anthericum ramosum</i>	vzácný druh	
Bezobalka sivá	<i>Trinia glauca</i>	kriticky ohrožený druh	1928
Černohlávek velkok.	<i>Prunella grandiflora</i>	ohrožený druh	1976
Černucha rolní	<i>Nigella arvensis</i>	kriticky ohrožený druh	1976
Česnek horský	<i>Allium montanum</i>	vzácný druh	?
Česnek kulovitý	<i>Allium rotundum</i>	silně ohrožený druh	1976
Česnek žlutý	<i>Allium flavum</i>	ohrožený druh	
Čistec roční	<i>Stachys annua</i>	silně ohrožený druh	1976
Dejvorec mrkvovitý	<i>Caucalis platycarpus</i>	silně ohrožený druh	1964
Divizna rakouská	<i>Verbascum austriacum</i>	vzácný druh	
Dymnivka plná	<i>Corydalis cava</i>	vzácný druh	
Hadí mord rakouský	<i>Scorzonera austriaca</i>	ohrožený druh	
Hlaváč šedavý	<i>Scabiosa canescens</i>	ohrožený druh	1976
Hlaváček letní	<i>Adonis aestivalis</i>	silně ohrožený druh	1976
Hojník chlumní	<i>Sideritis montana</i>	kriticky ohrožený druh	1964
Hvozdíček prorostlý	<i>Kohlruschia prolifera</i>	vzácný druh	1969
Hvozdík Pontederův	<i>Dianthus pontederiae</i>	ohrožený druh	
Chrpa modrá	<i>Centarea cyanus</i>	vzácný druh	1964
Jetel podhorní	<i>Trifolium alpestre</i>	vzácný druh	

Ohrožené druhy bylin zařazené na Červeném seznamu flóry ČR

Kakost krvavý	<i>Geranium sanguineum</i>	vzácný druh	?
Křivatec maličký	<i>Gagea pumila</i>	silně ohrožený druh	1969
Lebeda podlouhlolistá	<i>Atriplex oblongifolia</i>	vzácný druh	?
Lnice kručinkolistá	<i>Linaria genistifolia</i>	ohrožený druh	?
Locika prutnatá	<i>Lactuca viminea</i>	ohrožený druh	1976
Mák polní	<i>Papaver argemone</i>	vzácný druh	
Mateřídouška časná	<i>Thymus praecox</i>	vzácný druh	1976
Mateřídouška panon.	<i>Thymus pannonicus</i>	vzácný druh	1976
Modřeneček chocholatý	<i>Muscari comosum</i>	ohrožený druh	
Mochna písečná	<i>Potentilla arenaria</i>	vzácný druh	
Pipla osmahlá	<i>Nonea pulla</i>	vzácný druh	1976
Pochybek prodloužený	<i>Androsace elongata</i>	silně ohrožený druh	
Pomněnka řídkokvětá	<i>Myosotis sparsiflora</i>	vzácný druh	
Prvosěnka jarní	<i>Primula veris</i>	vzácný druh	1976
Pryskyřník rolní	<i>Ranunculus arvensis</i>	ohrožený druh	1964
Pryšec mnohobarevný	<i>Euphorbia epithymoides</i>	ohrožený druh	1976
Pryšec prutnatý	<i>Euphorbia virgata</i>	vzácný druh	?
Pryšec srpovitý	<i>Euphorbia falcata</i>	ohrožený druh	1976
Pryšec tuhý	<i>Euphorbia striga</i>	ohrožený druh	1976
Radyk prutnatý	<i>Chondrilla juncea</i>	vzácný druh	?
Rozrazil Dilleniův	<i>Veronica dillenii</i>	vzácný druh	?
Rozrazil klasnatý	<i>Pseudolysimachion spicatum</i>	vzácný druh	
Rozrazil ožankovitý	<i>Veronica teucrium</i>	vzácný druh	1976
Rozrazil rozprostřený	<i>Veronica prostrata</i>	ohrožený druh	
Rožec nízký	<i>Cerastium pumilum</i>	vzácný druh	
Řebříček panonský	<i>Achillea pannonica</i>	ohrožený druh	
Řebříček štětínolistý	<i>Achillea setacea</i>	ohrožený druh	
Řepovník vytrvalý	<i>Rapistrum perenne</i>	ohrožený druh	1976
Sesel fenýklový	<i>Seseli hippomarathrum</i>	ohrožený druh	
Sesel roční	<i>Seseli annuum</i>	ohrožený druh	1964
Sesel sivý	<i>Seseli osseum</i>	vzácný druh	
Silenka ušnice	<i>Silene otites</i>	ohrožený druh	
Strošek pomněnkový	<i>Lappula squarrosa</i>	ohrožený druh	1964
Svízel trojrohý	<i>Galium tricornutum</i>	kriticky ohrožený druh	1964
Škarda ukousnutá	<i>Crepis praemorsa</i>	silně ohrožený druh	1887
Tařínka chlumní	<i>Alyssum montanum</i>	vzácný druh	1964
Tolice nejmenší	<i>Medicago minima</i>	ohrožený druh	
Trýzel panonský	<i>Erysimum pannonicum</i>	ohrožený druh	1976
Trýzel rozkladitý	<i>Erysimum repandum</i>	kriticky ohrožený druh	1964
Trýzel rozvětvený	<i>Erysimum diffusum</i>	ohrožený druh	
Večernice smutná	<i>Hesperis tristis</i>	silně ohrožený druh	
Violka skalní	<i>Viola rupestris</i>	ohrožený druh	1976
Vítod větší	<i>Polygala major</i>	ohrožený druh	1976
Vrabečnice polní	<i>Thymelaea passerina</i>	silně ohrožený druh	1964
Zárazka bílá	<i>Orobancha alba</i>	ohrožený druh	1976
Zběhoveček trojklanný	<i>Ajuga chamaepitys</i>	silně ohrožený druh	1964
Zvonek moravský	<i>Campanula moravica</i>	vzácný druh	



Velatická slepencová stráň patří
k nejstarším chráněným územím Jihomoravského kraje.
Vyhlášeno bylo už v roce 1956.

Od časného jara do vrcholného léta, od konce března do poloviny srpna,
můžeme v neobyčejně malebném území sledovat úžasný dynamický,
mnohdy neobyčejně působivý,
rozkvět desítek vzácných, ohrožených nebo atraktivních rostlin.

Každoročním vrcholem pestrobarevného jara nad Velaticemi
Je rozkvět kosatců s úžasnou barevnou variabilitou.

V území roste 6 zvláště chráněných druhů bylin
a dalších více než 40 druhů ohrožených,
zařazených na Červeném seznamu naší flóry.

Stráň nad Velaticemi je jedinečnou lokalitou teplomilného hmyzu.
Dodnes zde přežívá i jeden z ohrožených druhů denních motýlů.
Modrásek rozchodníkový.